



StoraEnso

# Information som visas vid samrådsmöte 1 december 2025

Solpark Falun-Grycksbo  
Stora Enso Skogsegendom AB

# Innehållsförteckning

Klicka på underrubrikerna för att komma direkt till ett avsnitt.

Om Stora Enso

Energiutveckling på Stora Ensos mark

Samråd om solpark Falun-Grycksbo

Solpark Falun-Grycksbo

Preliminär layout

Friluftsliv & rekreation

Tillståndsprocessen

Så fungerar solkraft

4 visualiseringar

Riksintressen och skyddade områden

Naturvärden

Kultur och landskap

Markens förutsättningar

Yt- och grundvatten

Fakta om solkraft



StoraEnso



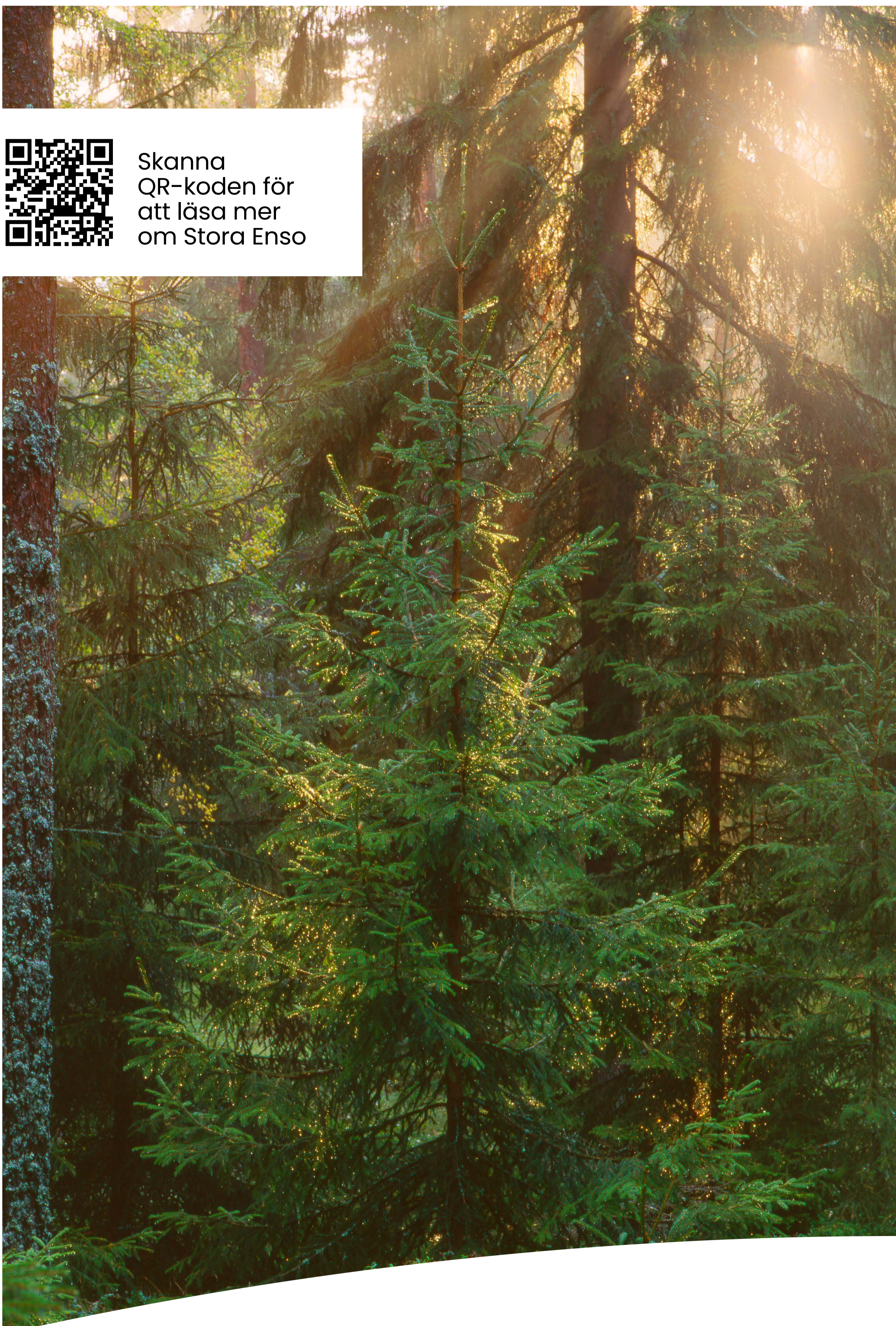
StoraEnso

# Stora Enso

Stora Enso är en global koncern och den ledande leverantören av förnybara produkter inom förpackningar, biomaterial och träkonstruktion. Vi skapar bättre val för samhället genom att påskynda övergången till en cirkulär bioekonomi. Vi är övertygande om att allt som tillverkas av fossilbaserade material idag har potential att tillverkas av träbaserad råvara i framtiden.

Stora Enso är en av de största privata skogsägarna i världen och äger ca 1,4 miljoner hektar mark i Gävleborg, Dalarna och Värmland. Vi förvaltar och brukar skogen på ett ansvarsfullt och långsiktigt hållbart sätt och förser våra sågverk, pappers- och massabruk med virke. Exempelvis Skutskärs bruk söder om Gävle, Ala sågverk i Söderhamn, Fors bruk utanför Avesta och Skoghalls bruk utanför Karlstad. Dessutom levererar vi biobränslen till Stora Ensos industrier och till externa kunder.

I dag hittar man våra produkter och lösningar inom branscher som byggnation, detaljhandel, livsmedel, tillverkning, förlagsverksamhet, läkemedel, kosmetika, konfektyr, hygien och textil. Vi letar ständigt efter nya sätt att förbättra våra processer, spara energi och att använda våra råmaterial så effektivt som möjligt.



Skanna  
QR-koden för  
att läsa mer  
om Stora Enso

**The renewable materials company**



StoraEnso

# Energi- utveckling på Stora Ensos mark

Stora Enso satsar på solkraft och vindkraft på vår egen mark som en del av vår affärsutveckling och för att bidra till förnybar elproduktion. Som ledande global leverantör av förnybara produkter från skogen och en av Sveriges största elanvändare ser vi det som en självklarhet att stödja den gröna omställningen. Hållbarhetsperspektivet finns alltid med. Omfattande riskanalyser görs för att se vilka ekonomiska, ekologiska och sociala värden som spelar in.

Vi utvecklar energiprojekt på vår mark på tre sätt. Genom egna projekt, projekt i samarbete med partners och att arrendera ut mark till externa projektutvecklare. Enligt nuvarande affärsstrategi kommer Stora Enso inte att äga solparker eller vindparker, men fortsätter som markägare. Vi utvecklar även innovativa lösningar för att optimera elnätsanslutningen och utnyttja elmarknadens möjligheter, exempelvis genom batterilagring.

Vi samarbetar med branschorganisationen Green Power Sweden.



Skanna QR-koden  
för att läsa mer om  
Stora Ensos satsning  
på solkraft

**The renewable materials company**

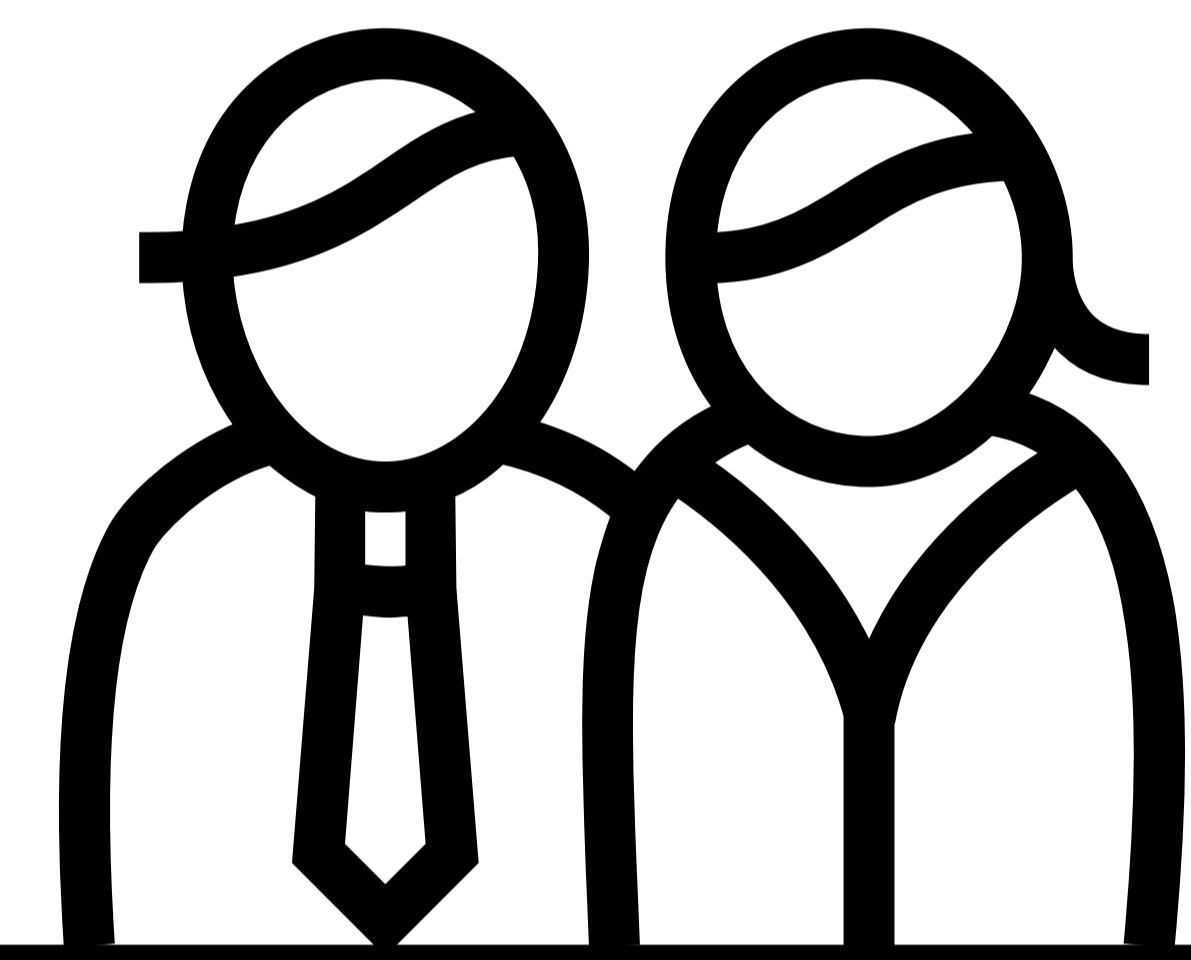
# Samråd om solpark Falun-Grycksbo



Här möts vi för att prata om etableringen av solpark Falun-Grycksbo. Dina synpunkter är viktiga och kommer bidra till planeringen framåt. Tillsammans skapar vi en hållbar lösning för vår framtida energiförsörjning.

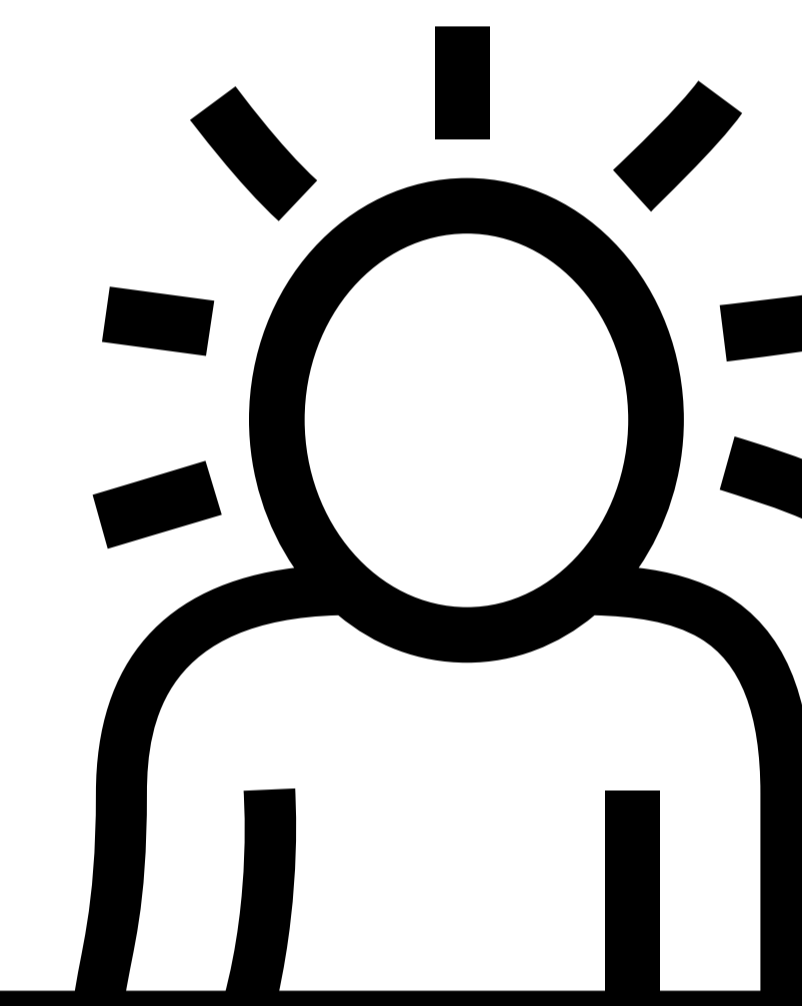


## Vad är ett samråd?



Ett samråd genomförs enligt miljöbalken för att samla in synpunkter och viktig information. Under samrådet får du som närboende, förening, företagare eller annan intressent chans att få veta mer, ställa frågor och lämna synpunkter om det planerade projektet. Ditt deltagande är viktigt och hjälper oss att skapa en genomarbetad miljökonsekvensbeskrivning (MKB) som blir en del av tillståndsansökan.

## Hur fungerar det idag?



**Gå runt i lokalen**  
Utforska utställningen om solparken som finns i lokalen. Utställningsmaterialet finns även på vår hemsida tillsammans med samrådsunderlaget.

**Prata med oss**  
Representanter från Stora Enso och oberoende experter på olika områden finns här för att samtala och svara på dina frågor.

**Lämna dina synpunkter**  
Använd förtryckta blanketten och lägg i lådan eller skicka in skriftligen via e-post eller brev. Observera att synpunkterna ska avse föreslagen solpark, det vill säga inga synpunkter på solkraft som energikälla i allmänhet.

För att säkerställa korrekt sammanställning och bemötande av synpunkter på projektet önskas dessa skriftligen senast 19 december 2025. Alla skriftliga synpunkter kommer sammanställas och bemötas i en samrådsredogörelse och i miljökonsekvensbeskrivningen (MKB), som ingår som del i slutlig tillståndsansökan.

## Vill du veta mer?



För en mer detaljerad bild av projektet kan du läsa samrådsunderlaget. Det är ett dokument som beskriver projektets förutsättningar och har tagits fram enligt miljöbalken. Skanna QR-koden:



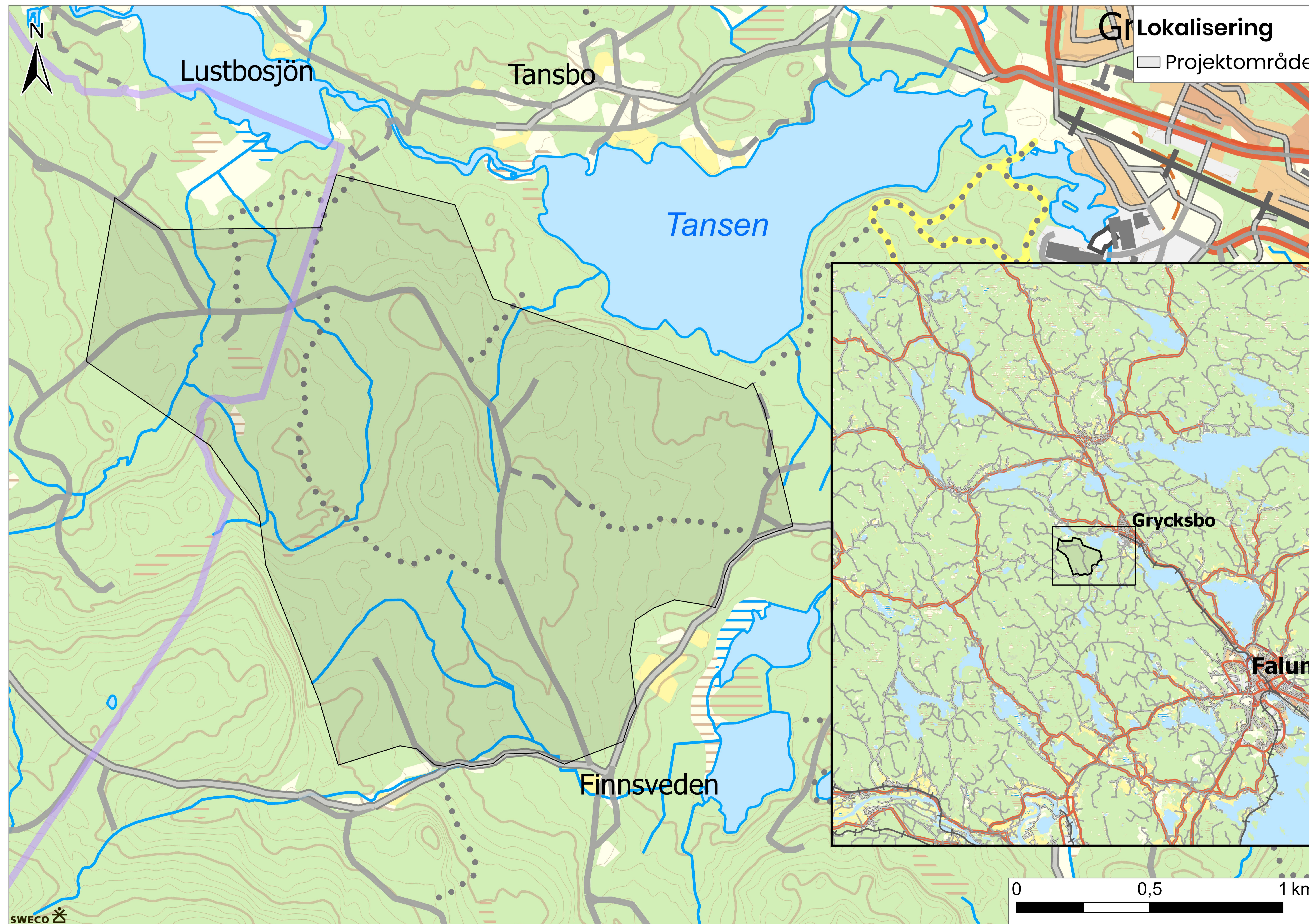
## Projektfakta och kontaktuppgifter

**Projektägare:** Stora Enso Skogsegendom AB  
**Markägare:** Stora Enso Skogsegendom AB  
**Projektfas:** Samråd  
**Miljö- och tillståndskonsult:** Sweco Sverige AB  
**E-post:** sm-se-falungrycksbo@sweco.se  
**Telefonnummer:** 073-144 02 03  
**Postadress:** Stora Enso Skogsegendom AB, Åsgatan 22, 791 80 Falun  
**Hemsida:** www.storaenso.com

# Välkommen.



# Solpark Falun-Grycksbo



## Fakta

**Lokalisering:** Väster om centrala Grycksbo, i Falu och Leksands kommuner

**Projektområdets yta:** 343 hektar

**Förväntad installerad effekt:** Cirka 223 MWp

**Markägare:** Stora Enso Skogsegendom AB

**Kontakt:** sm-se-falungrycksbo@sweco.se

- ✓ Solparken ger ett stort bidrag av lokal förnybar energi
- ✓ Möjliggör positiva effekter för lokal tillväxt och samhällsutveckling
- ✓ Markförhållandena bedöms som goda
- ✓ Bra möjligheter till nätanslutning

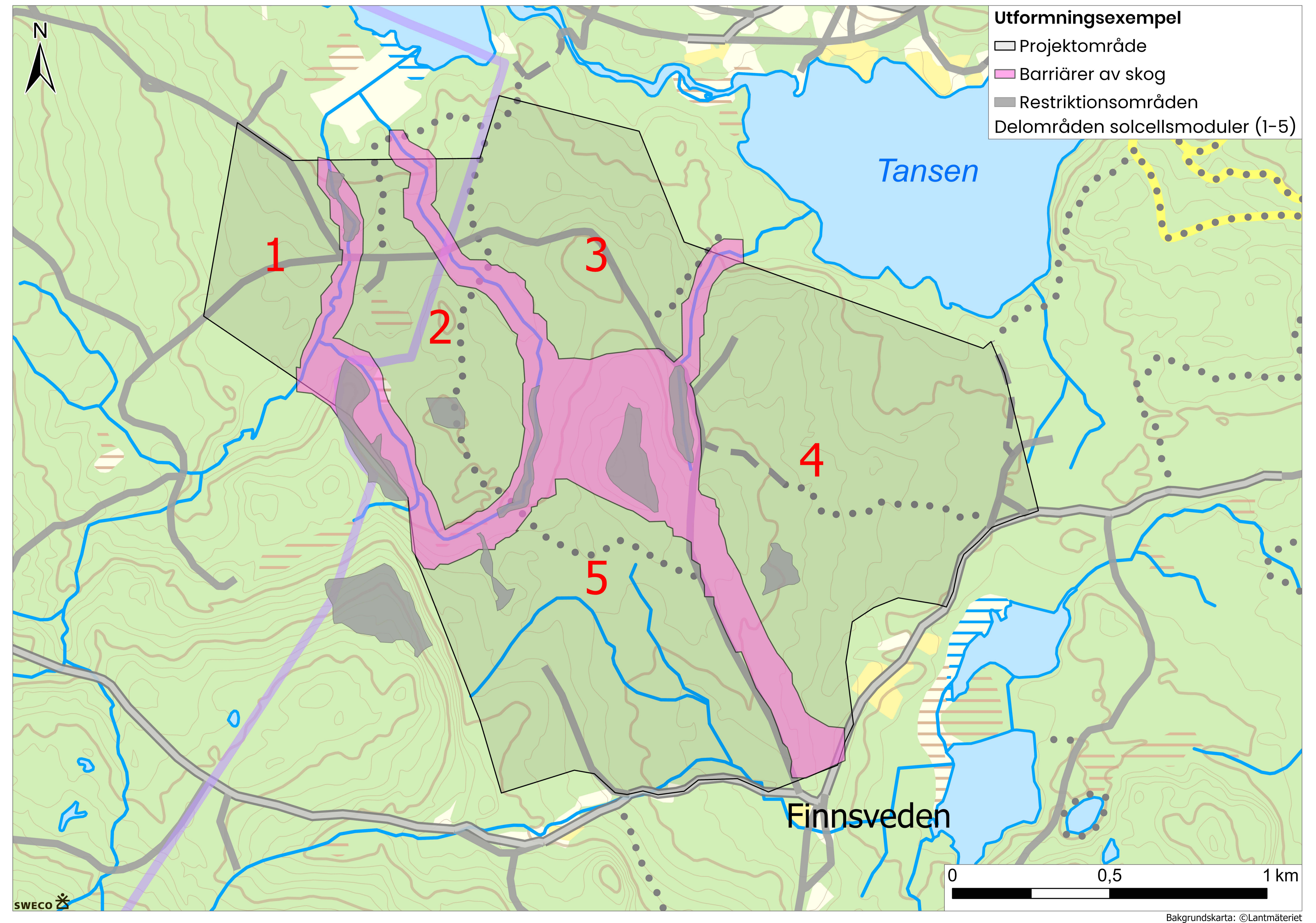


Skanna QR-koden för att läsa mer i samrådsunderlaget.

# Preliminär layout

Preliminär layout av solparken visas som ett utformningsexempel med delområden för solcellsmoduler (1-5) med barriärer av skog (lila) och restriktionsområden (grå). Syftet med utformningen är att behålla områden i naturen som skiljs åt med skog och undvika befintliga stigar/leder för att dessa även i framtiden skall kunna användas till rekreation.

Utformningsexemplet kommer att justeras utifrån den information som framkommer i samrådet och de utredningar som genomförs inom ramen för kommande miljökonsekvensbeskrivning. Slutlig utformning av solparken kommer dock inte bli större än det projektområde som presenteras i samrådet.



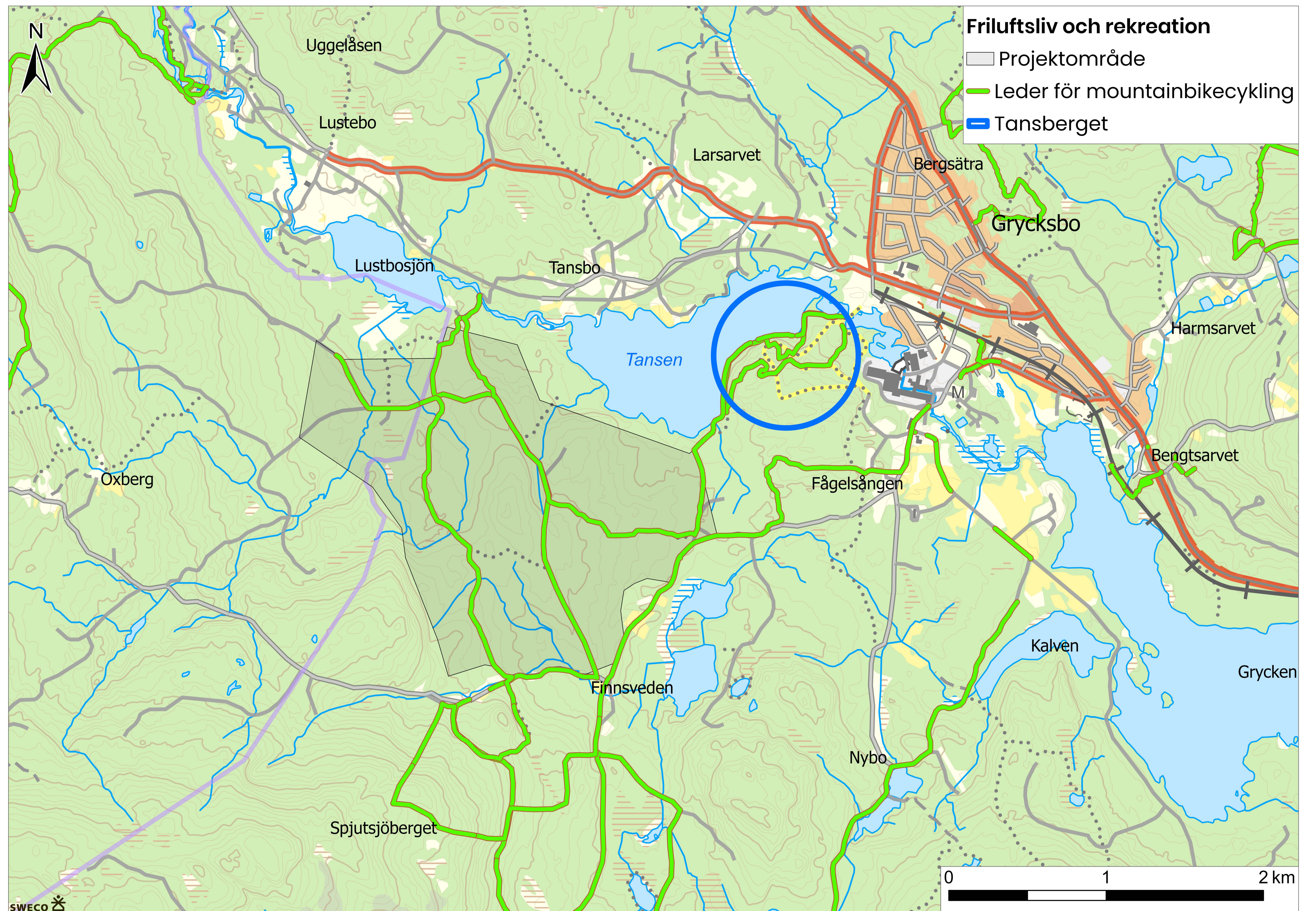
Skanna QR-koden för att läsa mer i samrådsunderlaget.



# Friluftsliv & rekreation

Området används idag till bland annat vandring, bär- och svampplockning, orientering, jakt och mountainbikecykling. Leder för mountainbikecykling går igenom området. Kring Tansberget med utgångspunkt ifrån Tansvallen, finns elljusspår och andra löpspår. Elljusspåren används även vintertid för skidåkning. Inom projektområdet eller inom dess närhet finns inget riksintresse för friluftsliv eller turism. I kommande miljökonsekvensbeskrivning kommer påverkan på friluftsliv och rekreation att utredas vidare.

**Hur använder du området idag?  
Vad är viktigt för oss att veta?**



Bakgrundskarta: ©Lantmäteriet



Solpark Falun-Grycksbo



StoraEnso

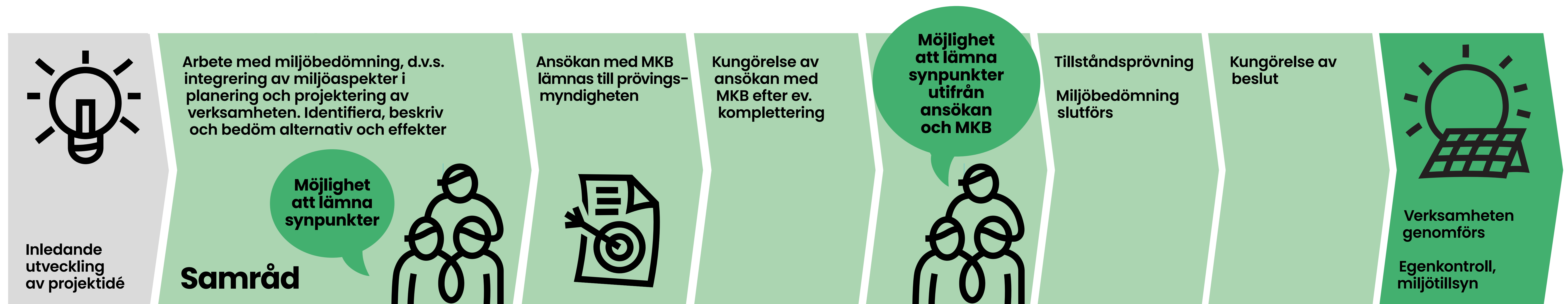
# Tillståndprocessen

Stora Enso avser ansöka om frivilligt tillstånd enligt 9 kap. 6b § miljöbalken för uppförande, drift och avveckling av en solpark med tillhörande infrastruktur. En solpark av den här typen kräver egentligen inget formellt tillstånd enligt dagens regler, men Stora Enso bedömer att solparkens omfattning kan antas medföra betydande miljöpåverkan och har därför valt att följa en fullständig tillståndprocess.

Tillståndprocessen följer ett antal steg. En viktig del är att genomföra samråd, där vi berättar om projektet och får in synpunkter från berörda, exempelvis myndigheter, kommuner, organisationer, företag, föreningar, markägare och allmänheten.

Syftet är att samla in frågor, synpunkter och lokal kunskap som kan vara viktiga när projektet utformas vidare. Informationen som kommer fram i samrådet används för att ta fram en miljökonsekvensbeskrivning (MKB) och för att färdigställa tillståndsansökan.

Den elanslutning som behövs för solparken prövas i en separat process och ingår inte i den här tillståndsansökan. Bygglov kommer också att sökas för de byggnader som enligt lag kräver det.



Bilden visar de olika stegen i en tillståndprocess.



Skanna QR-koden för att läsa mer om tillståndprocessen i samrådsunderlaget.



StoraEnso

# Så fungerar solkraft

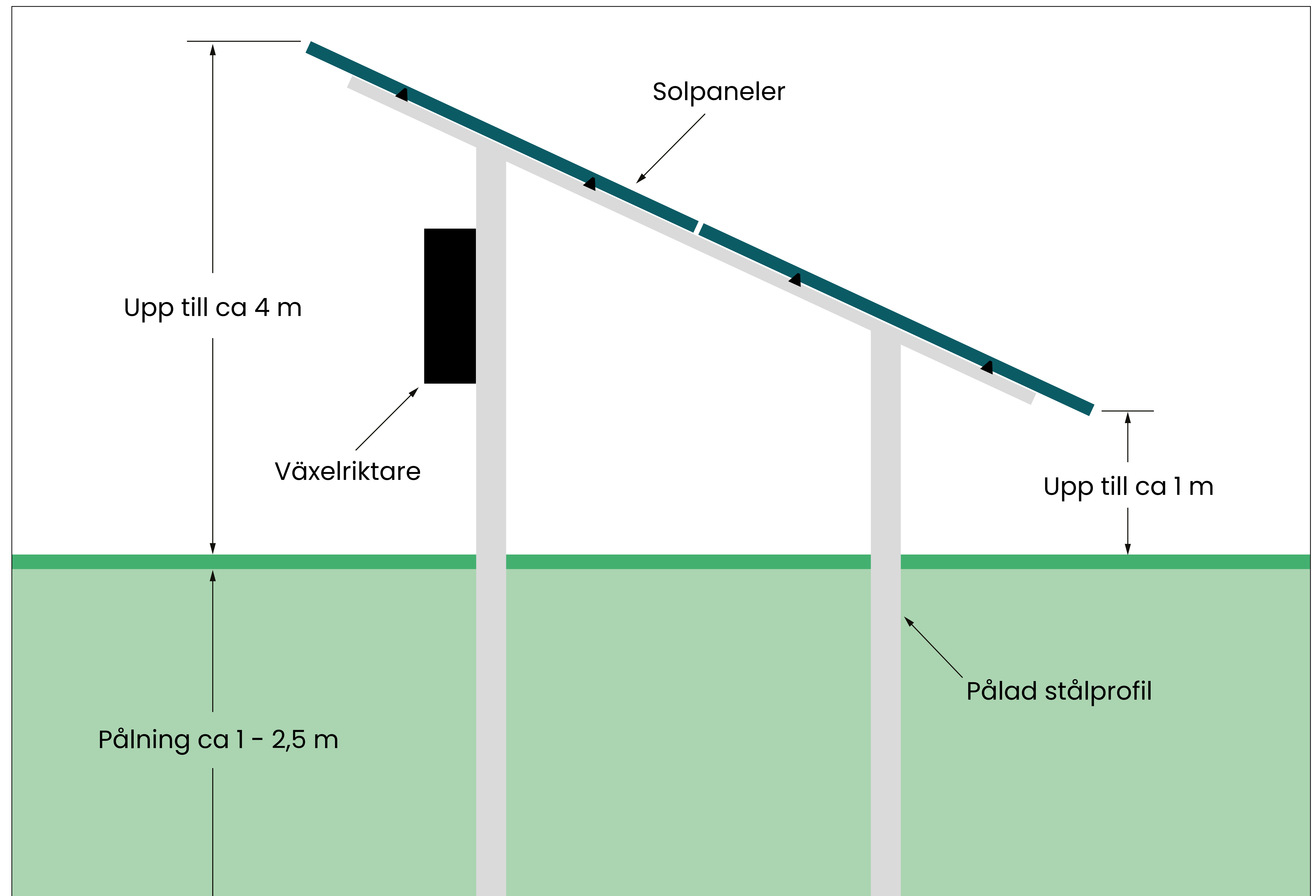
Solkraft är en förnybar energikälla som tar tillvara solens strålningsenergi. När solljus träffar solpanelerna frigörs elektroner och bildar elektricitet som kan användas i elnätet.

Solpanelerna består idag av aluminium, glas, kisel, polymerer, fogmassa av silikon och koppar. I detta utformningsexempel är panelerna tvåsidiga, s k bifaciala, vilket innebär att de även absorberar ljus från baksidan.

Solpanelerna är fästa på stativ som är förankrade i marken eller på fristående fundament. Idag är stativen gjorda av stål men i framtiden kan de eventuellt helt eller delvis utformas i trä. Paneler och stativ bildar en solcellsmodul som monteras i rader med 4-5 meters mellanrum. Totalhöjden för en solcellsmodul kommer att vara som högst ca 4 meter och nedkanten placeras ca 0,5 meter över markytan.

Dagens solparker har en livslängd på cirka 30-40 år.

*Illustrationen visar ett exempel på utformning av en solcellsmodul.*



Skanna QR-koden för att läsa mer om solkraft och den tekniska beskrivningen i samrådsunderlaget.



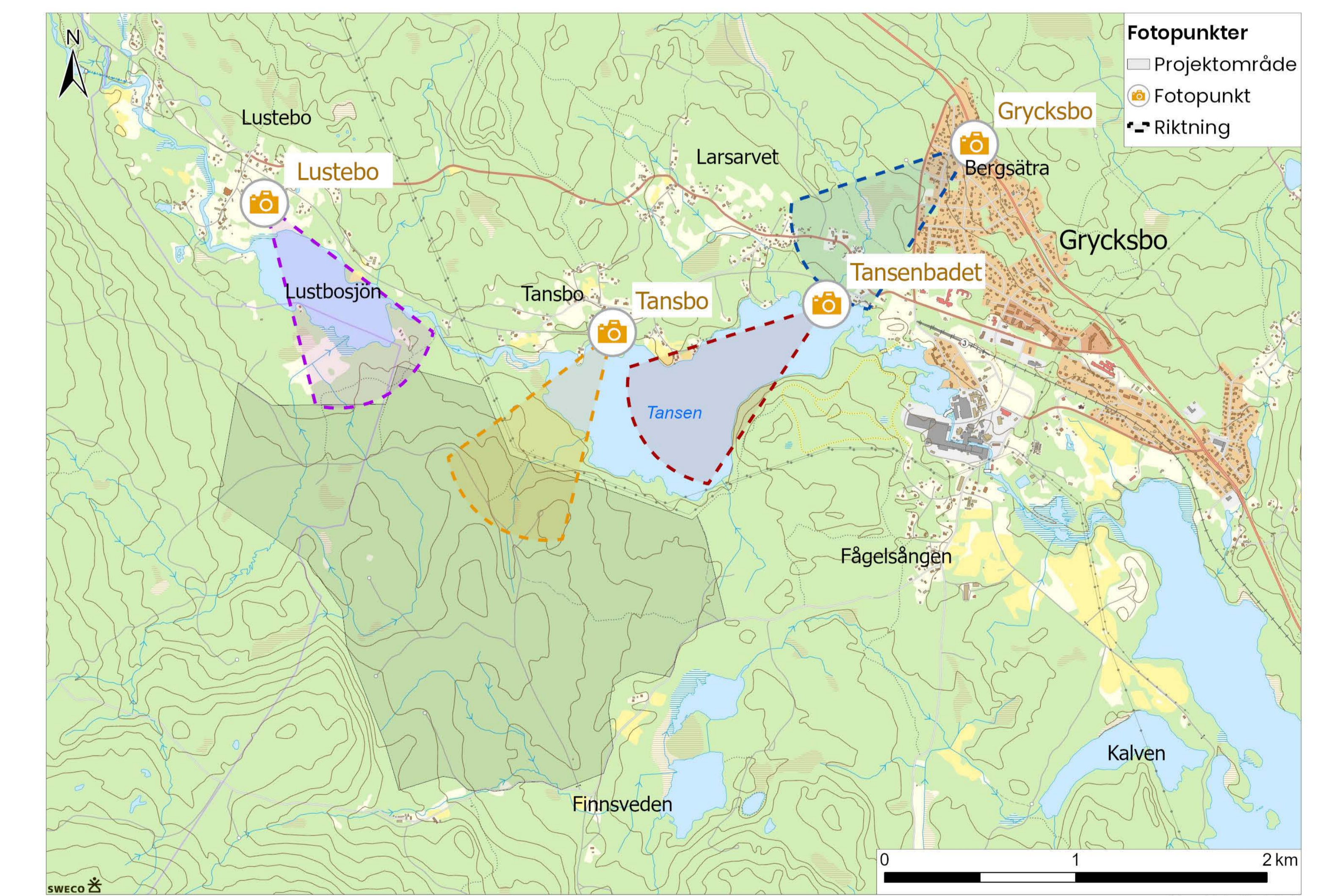
Solparkens synbarhet från fotopunkt Lustebo.



Solparken kan delvis vara skymd av terräng eller vegetation. Den mörka märkningen visar var solparken är placerad.

# Lustebo

Koordinater: 6728798, 522574  
 Huvudfotoriktning: 147°  
 Synfältets vinkel: 39°  
 Kamerahöjd över markyta: 1,5 meter  
 Avstånd till närmaste solpanel: 947 meter  
 Datum och fototidpunkt: 2/9 2025, kl 12.41





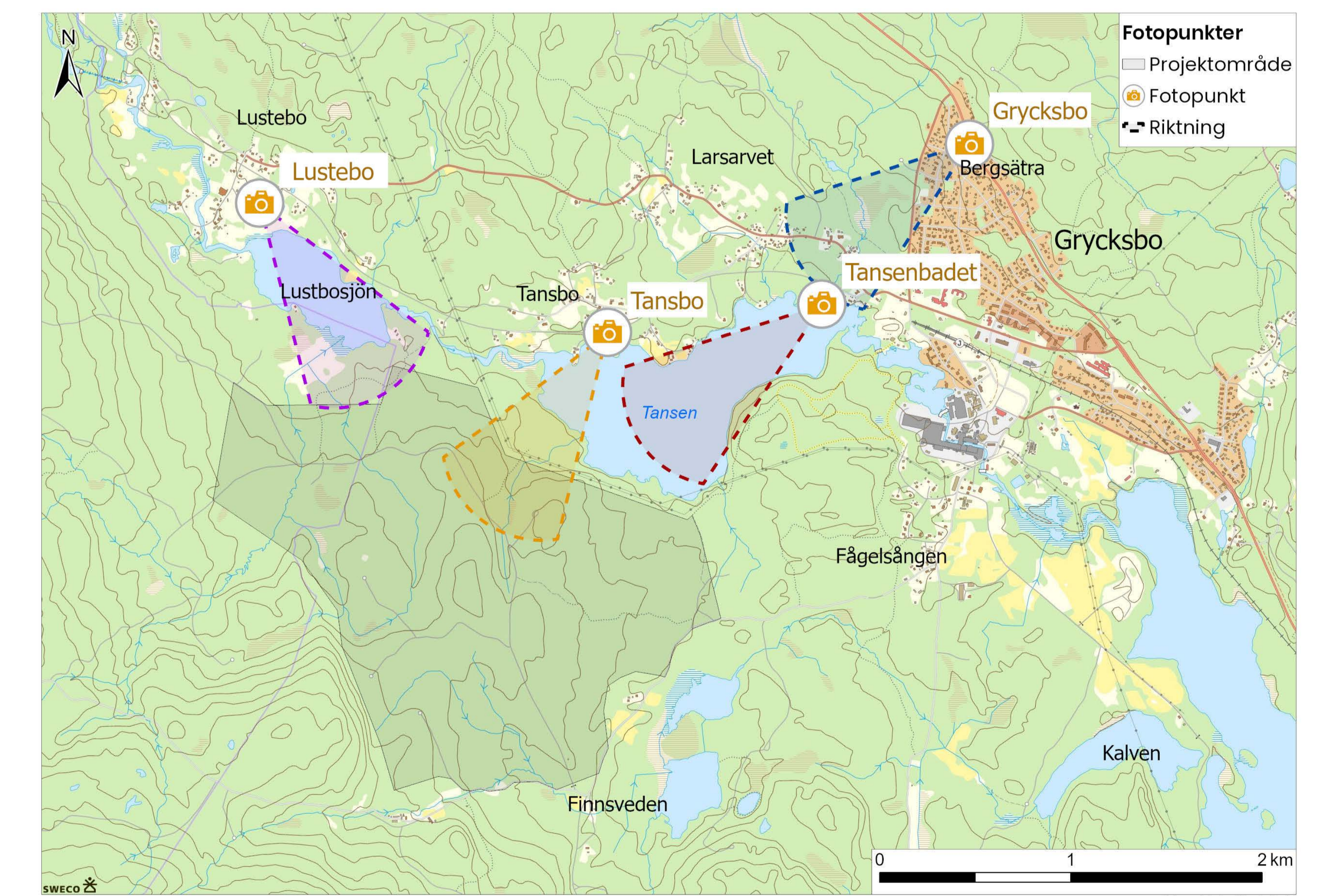
Solparkens synbarhet från fotopunkt Tansbo.



Solparken kan delvis vara skymd av terräng eller vegetation. Den mörka märkningen visar var solparken är placerad.

# Tansbo

Koordinater: 6728122, 524394  
 Huvudfotoriktning: 213°  
 Synfältets vinkel: 39°  
 Kamerahöjd över markyta: 1,5 meter  
 Avstånd till närmaste solpanel: 756 meter  
 Datum och fototidpunkt: 2/9 2025, kl 13:22



Solpark Falun-Grycksbo



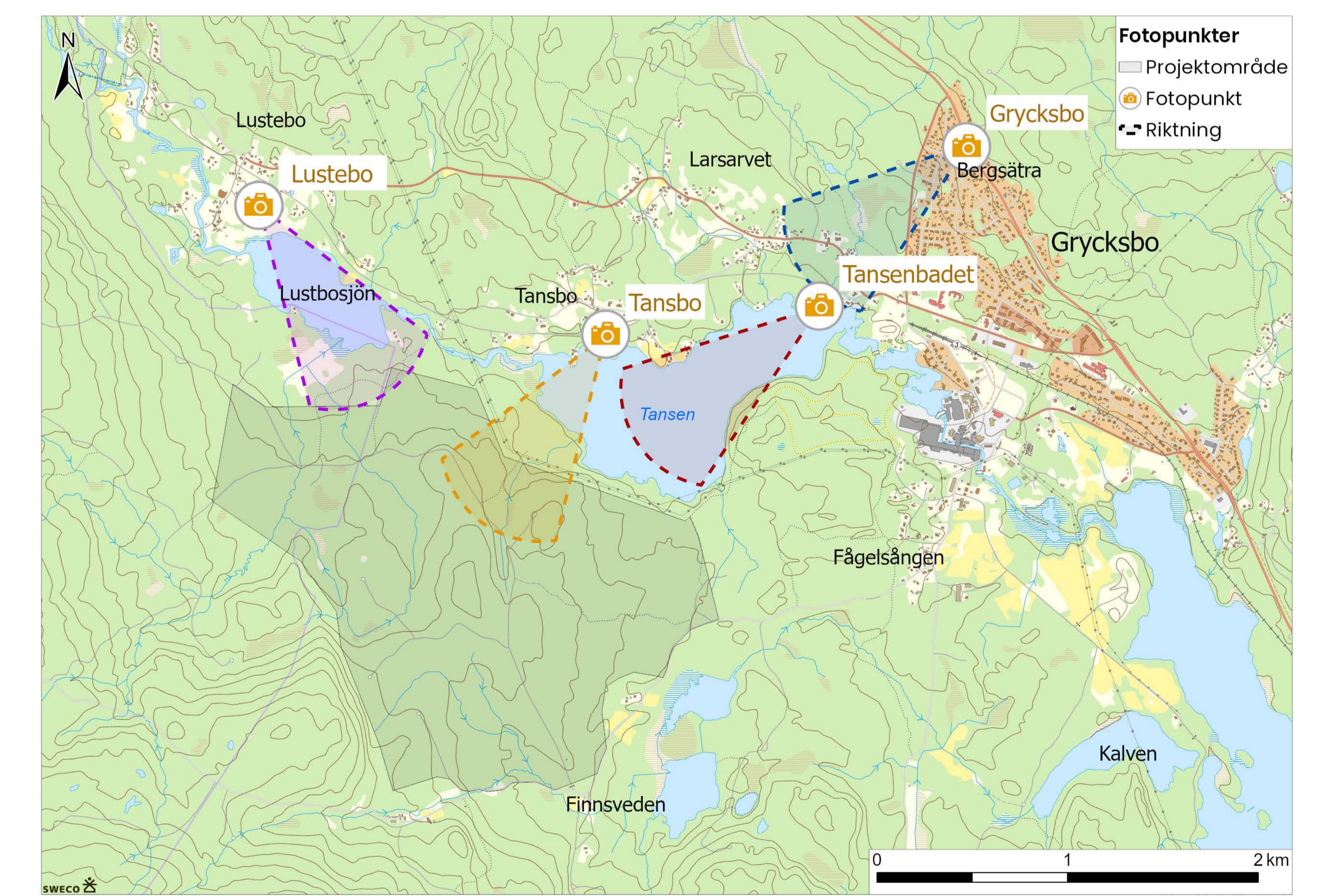
Solparkens synbarhet från fotopunkt Tansenbadet.



Solparken kan delvis vara skymd av terräng eller vegetation. Den mörka märkningen visar var solparken är placerad.

# Tansenbadet

Koordinater: 6728271, 525515  
 Huvudfotoriktning: 233°  
 Synfältets vinkel: 39°  
 Kamerahöjd över markyta: 1,5 meter  
 Avstånd till närmaste solpanel: 1316 meter  
 Datum och fototidpunkt: 2/9 2025, kl 13:56



Solpark Falun-Grycksbo



Solparkens synbarhet från fotopunkt Grycksbo.



Solparken kan delvis vara skymd av terräng eller vegetation. Den mörka märkningen visar var solparken är placerad.

# Grycksbo

Koordinater: 6729106, 526287

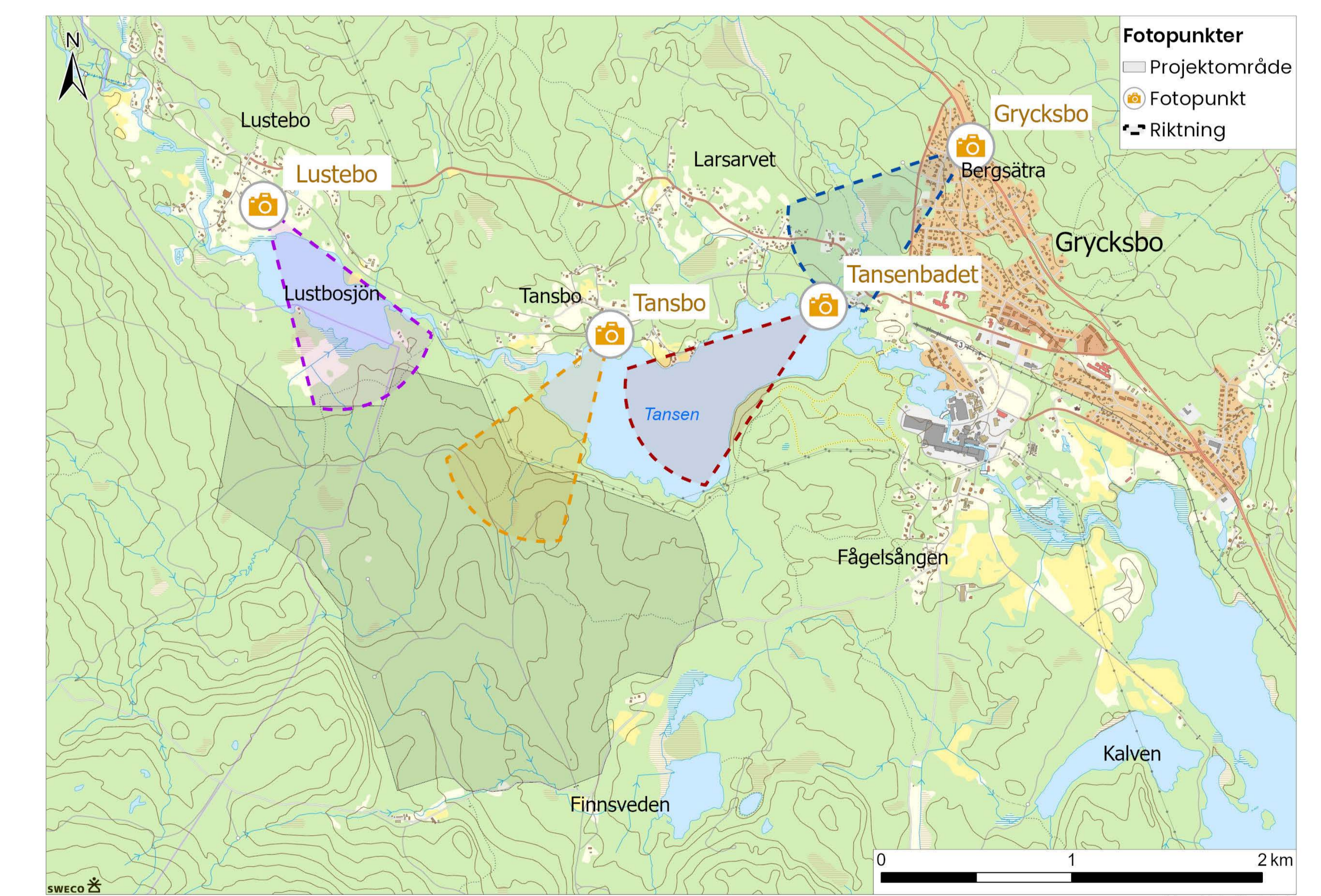
Huvudfotoriktning: 234°

Synfältets vinkel: 39°

Kamerahöjd över markyta: 1,5 meter

Avstånd till närmaste solpanel: 2440 meter

Datum och fototidpunkt: 2/9 2025, kl 14:21



Solpark Falun-Grycksbo





StoraEnso

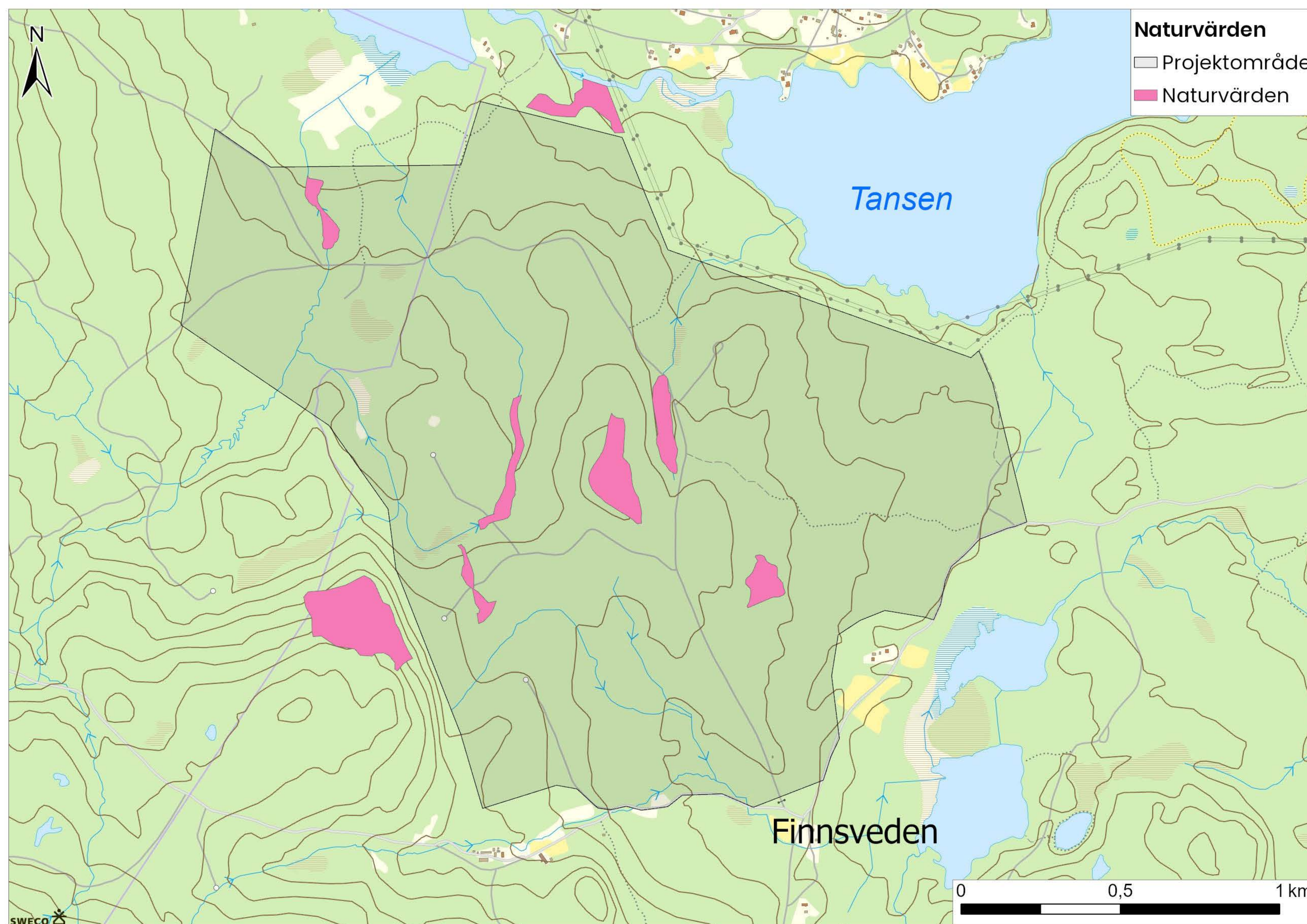
# Naturvärden

Projektområdet ligger i ett område som huvudsakligen består av produktionsskog. Detta innebär att skogen är aktivt brukad och varierar mellan förnygringsbar, ungskog, gallringsskog och skog som är mogen för slutavverkning. Som i många skogsområden finns det även här områden med högre naturvärden, vilka har identifierats genom befintliga datakataloger från Naturvårdsverket och Skogsstyrelsen.



Projektområdet utgörs av barrskog som brukats under lång tid. Naturvärdesinventering (NVI) har genomförts i samband med skogsbruksplaneringsarbete. Nyckelbiotoper, gammal skog och sumpskogar har identifierats, se karta till höger. En NVI är genomförd enligt svensk standard under 2025 av en oberoende konsult. Riktade fågelinventeringar har genomförts under 2025.

Resultaten av inventeringarna kommer beaktas i utformningen av solparken och redovisas i kommande miljökonsekvensbeskrivning.



Skanna QR-koden för att läsa mer om naturvärden i samrådsunderlaget.

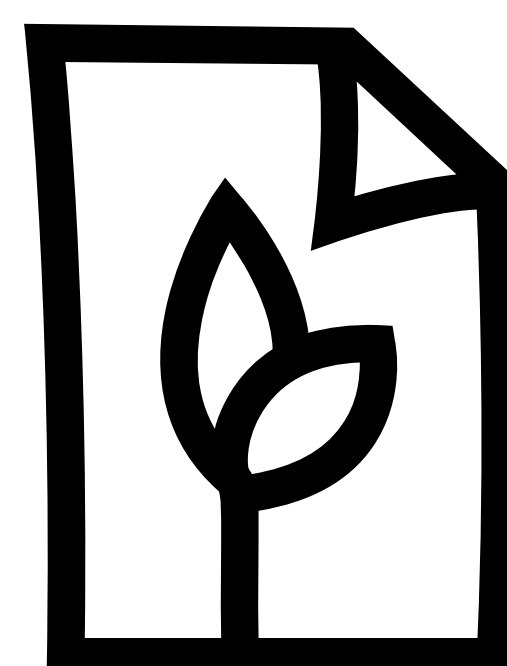


StoraEnso

# Kultur och landskap

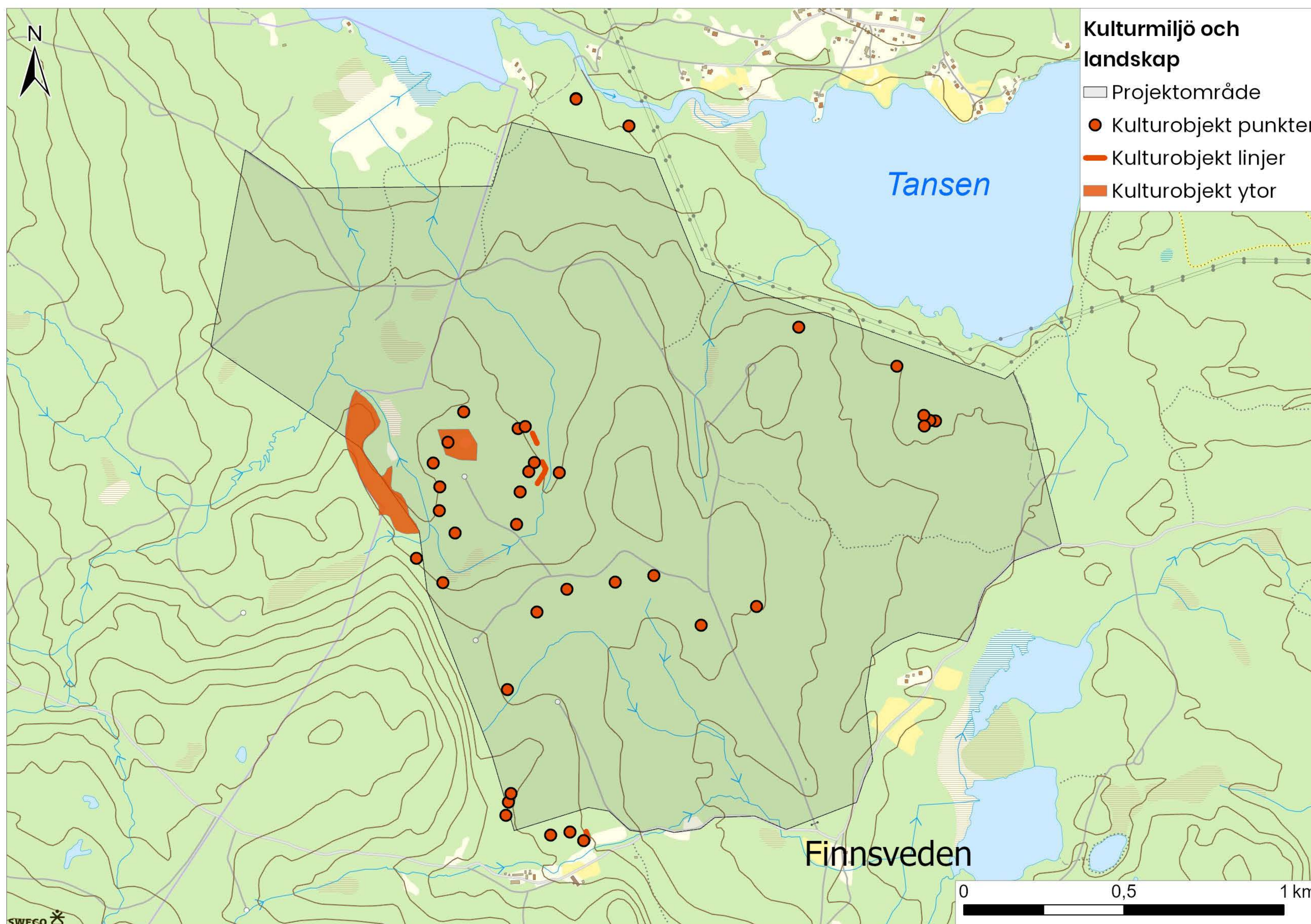
En arkeologisk utredning har genomförts under 2025. Inom projektområdet finns forn- och kulturlämningar. Det finns inga områden med landskapsbildskydd inom ett avstånd om 20 km från projektområdet.

Hänsyn till kulturvärden vid etablering av solkraft är viktigt. I den slutliga utformningen av solparken kommer placeringar av moduler och vägar anpassas så långt det är möjligt för att undvika påverkan på kända värden.



För att lyfta fram områdets historia kan Stora Enso komma att skylta upp lättillgängliga kulturmiljöer längs vägarna och därmed öka kunskapen om platsens kulturarv.

Resultatet av den arkeologiska utredningen kommer att redovisas i kommande miljökonsekvensbeskrivning.



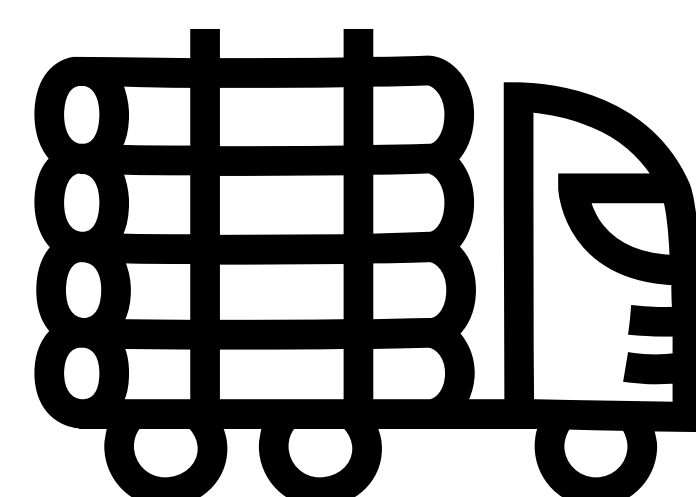
Skanna QR-koden för att läsa mer om kultur och landskap i samrådsunderlaget.



StoraEnso

# Markens förutsättningar

Marken inom projektområdet präglas av ett aktivt skogsbruk med ett stort antal skogsskiften, som inom varje skifte har träd av samma art och likvärdig ålder. Inom projektområdet finns sumpskogar samt mindre vattendrag och myrar.



## Planförhållanden och markanvändning

- Projektet strider inte mot några gällande planer eller områdesbestämmelser
- Markanvändningen kommer att ändras från aktivt skogsbruk till ett mer öppet landskap efter etableringen

## Bebyggelse

- Närmaste tätbebyggda område är fastigheterna vid Fågelsången, ca 1 000 m öster om projektområdet
- Närmsta bostäder är Hoppsveden, Strömbo och Finnsveden, som ligger på ett avstånd om minst 100 m från projektområdet

## Infrastruktur

- En 145 kV-kraftledning (Ellevio) går norr om projektområdet
- Inga allmänna vägar finns inom projektområdet
- Samfällighetsväg mellan Grycksbo och Oxberg, går längs projektområdets gräns, öster och söder om området



Skanna QR-koden för att läsa mer om planförhållanden och markanvändning i samrådsunderlaget.



StoraEnso

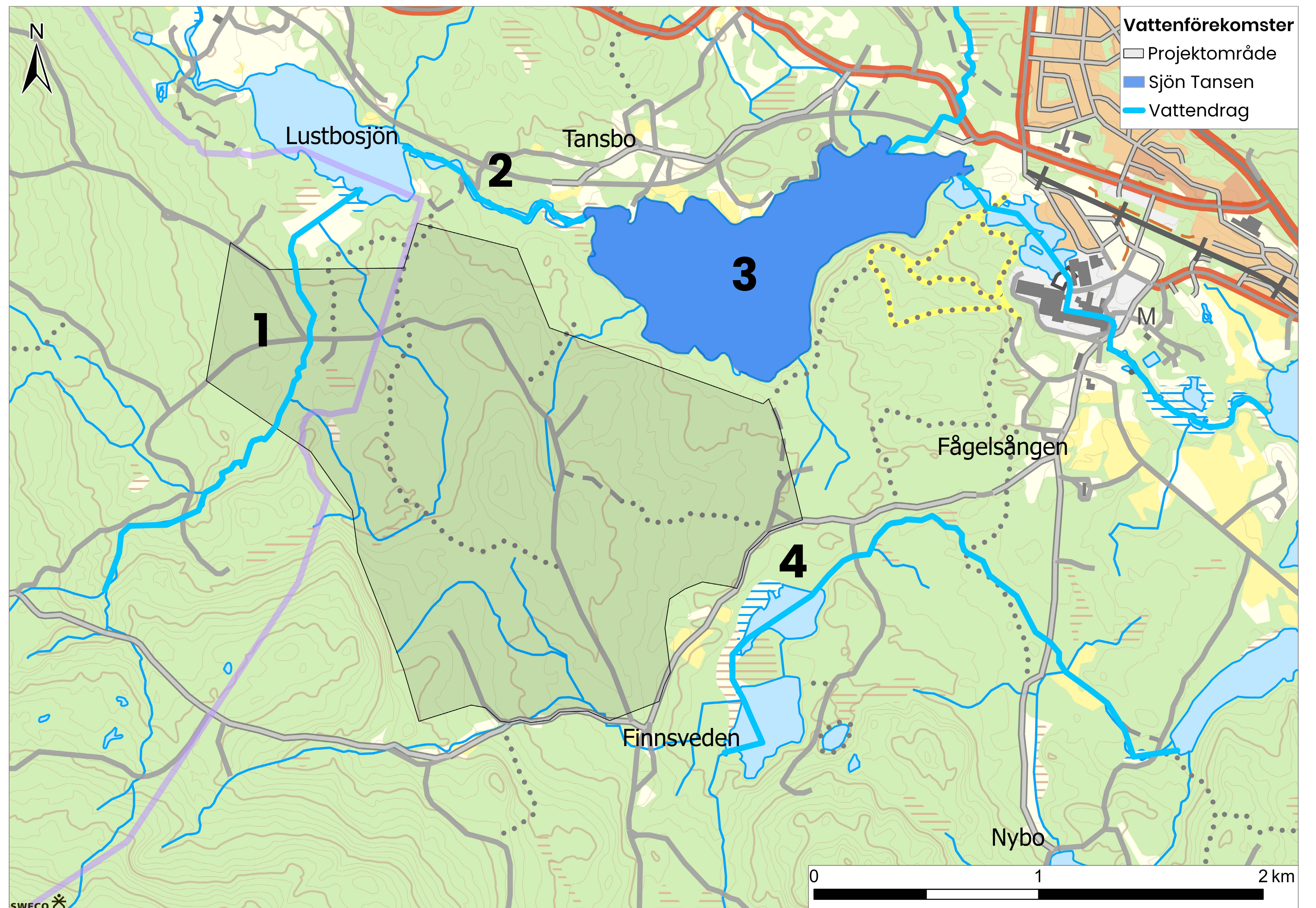
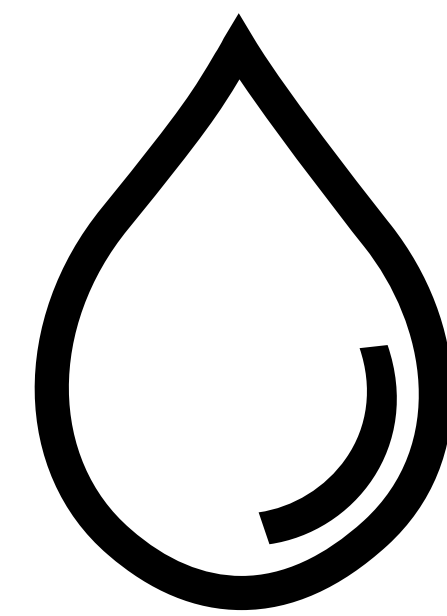
# Yt- och grundvatten

Inom projektområdet finns det mindre myrar, sumpskogar, ett antal skogsbäckar och diken/ surdrag. Vattenförekomster med direkt tillrinning ifrån projektområdet och som är klassade i Vatteninformationssystem Sverige (VISS) redovisas i kartan till höger. Dessa är:

- Kängelbäcken (område 1)**
- Felboån (område 2)**
- Tansen (område 3)**
- Nähemsbäcken (område 4)**

I kommande miljökonsekvensbeskrivning och tillståndsansökan kommer eventuell påverkan på miljökvalitetsnormer för yt- och grundvatten utredas för att säkerställa att dessa inte överskrids.

Hydrogeologin kommer utredas och redogöras för i kommande miljökonsekvensbeskrivning.



Skanna QR-koden för att läsa mer om yt- och grundvatten i samrådsunderlaget.



StoraEnso

# Fakta om solkraft

Här finns fakta och vanliga frågor och svar om solkraft, exempelvis teknik, tillståndsprocess, elproduktion, påverkan på miljön och biologisk mångfald.

Scanna QR-koden för fakta från våra myndigheter som har expertkunskap.



**Energimyndigheten** - Elproduktion



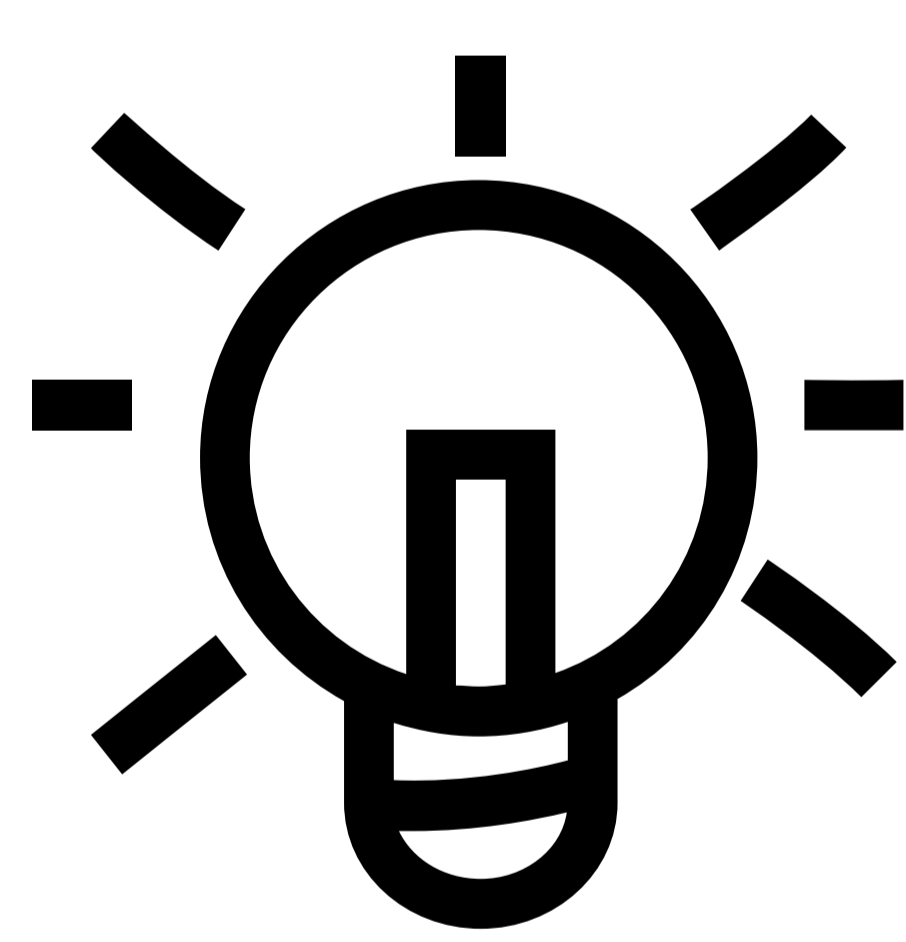
**Energimyndigheten** - Miljöpåverkan



**Länsstyrelsen** - Biologisk mångfald i solparker



**Länsstyrelsen** - Solparker frågor och svar



**Tips:** Ibland sprids felaktig information, var källkritisk och sök fakta från pålitliga källor.